

LES FABRIQUES DE LA CONNAISSANCE

Du territoire au laboratoire

PANORAMA DES ACTIONS 2020



Directeur de la publication :

Jean-Baptiste CHABERT

Rédacteurs en chef :

Sophie BOUFFIER (MMSH), Jean-Charles BRIQUET-LAUGIER (MSH-SE)

Coordination des Fabriques de la Connaissance :

Bertrand FRIBOURG

Responsables éditoriales :

Sigolène ANGOT et Sylvie LAURENS

Maquette et mise en page :

Cédric PARISOT

Dépôt légal Avril 2022

Date de parution Avril 2022

Issn (en cours d'attribution)

Impression et édition Région Sud Provence-Alpes-Côte d'Azur

2-3

Éditorial

4-5

Géographie prospective des territoires urbains

6-7

Le futur en région Provence-Alpes-Côte d'Azur

8-9

Observation de l'espace méditerranéen

10-11

Mobilité flexible et partagée des zones d'activités en région Provence-Alpes-Côte d'Azur : état des lieux et propositions

12-13

Quels liens et quelle vision de la mer avons-nous en région Provence-Alpes Côte d'Azur ?

14-15

Quelles nouvelles formes de transports flexibles et partagés ?

16-17

Airbnb : un nouvel acteur pour l'économie du tourisme et le développement des territoires

18-19

De l'(in)hospitalité des centres commerciaux à la soutenabilité de l'urbanisme commercial

20-21

Connaître et cartographier les zones d'activité économique grâce à Openstreetmap

22-23

Sudorama, une offre numérique de contenus pédagogiques innovante et éditorialisée

24-25

Les Rencontres connaissance du territoire

26-27

Sciences, société, territoires





Editorial

Ce deuxième numéro du magazine « Fabriques de la connaissance : du laboratoire au territoire » propose un panorama des principaux résultats des études soutenues et réalisées en 2020 dans un contexte, inédit, de pandémie : douze actions, portées par des laboratoires de sciences humaines et sociales issus de quatre Etablissements (Aix-Marseille Université, Université Côte d'Azur, Université d'Avignon et Université de Toulon), explorent divers champs clé d'une meilleure connaissance du territoire.

Ce numéro poursuit l'ambition initiale de porter à la connaissance de la société civile les résultats issus de la collaboration entre acteurs publics locaux et secteurs de la recherche et de l'enseignement supérieur ainsi que le dispositif qui le sous-tend : ce dernier soutient l'émergence et l'élaboration d'études scientifiques innovantes, centrées sur les enjeux de l'espace régional et de ses acteurs (habitants, entreprises, associations, etc.), dans une démarche d'appui à la décision et à l'action régionale. Chaque fin d'année, collaboration et résultats trouvent différents espaces de restitution et de valorisation, imprimés et numériques, dont la présente publication.

L'année 2020 fut une année « extra-ordinaire » car frappée du sceau d'une crise sanitaire planétaire sans précédent ! Le monde de la recherche n'a pas été épargné et a su s'adapter, repenser, réinventer ses modalités de travail.

Dans son ouvrage *Le nouveau monde industriel* paru en 2000 (Gallimard), Pierre Veltz décrivait des transformations radicales à l'œuvre dans l'univers de la production, dans les manières de travailler, d'innover, d'échanger. Il relevait notamment l'empreinte d'injonctions nouvelles à communiquer et à « réagir à l'événement » pour réaliser un objectif professionnel.

Nice

© X. Durang

Grand témoin d'une des quatre Rencontres de la connaissance 2020 portées par le partenariat Région Sud-Université, le professeur émérite des Ponts-et-chaussées est intervenu en visioconférence dans le contexte très singulier de la pandémie Covid 19.

Mais c'est bien l'ensemble des études du millésime 2019-2020 du dispositif partenarial des « Fabriques de la connaissance » qui a dû se dérouler sous les contraintes liées à la limitation des contacts et au travail en ligne. Produire de nouveaux savoirs dans de telles conditions a nécessité une agilité et une adaptation notables de la part des équipes de recherche, en termes méthodologiques notamment, pour livrer la substance scientifique qui vient nourrir les colonnes de ce deuxième magazine : retard dans le développement du vélo, évolution des petites centralités urbaines, enjeux littoraux, autant de thématiques au cœur des questionnements de l'Institution régionale bien entendu, mais aussi tout simplement des habitants des territoires de Provence-Alpes-Côte d'Azur, particulièrement marqués par leur hétérogénéité. Mais c'est sur des problématiques touristiques et spécialement l'explosion des locations via des plateformes de type Air BnB, avec son poids sur le foncier régional, ou sur des approches de la mobilité, que les effets de la crise sanitaire paraissent les plus évidents dans les résultats d'enquête.

La pandémie aura donc contraint les modalités de travail, poussé à l'inventivité dans la production de savoir et influencé immédiatement et profondément certaines dynamiques économiques, écologiques et sociales.

Bonne lecture !

Géographie prospective des territoires urbains

*Diffuser, partager, mettre en perspective les résultats d'études
autour des grands enjeux territoriaux*

L'étude GRAPHITE explore les relations entre les jeunes et les territoires urbains de la région Provence-Alpes-Côte d'Azur. Elle cible les élèves scolarisés en lycée.

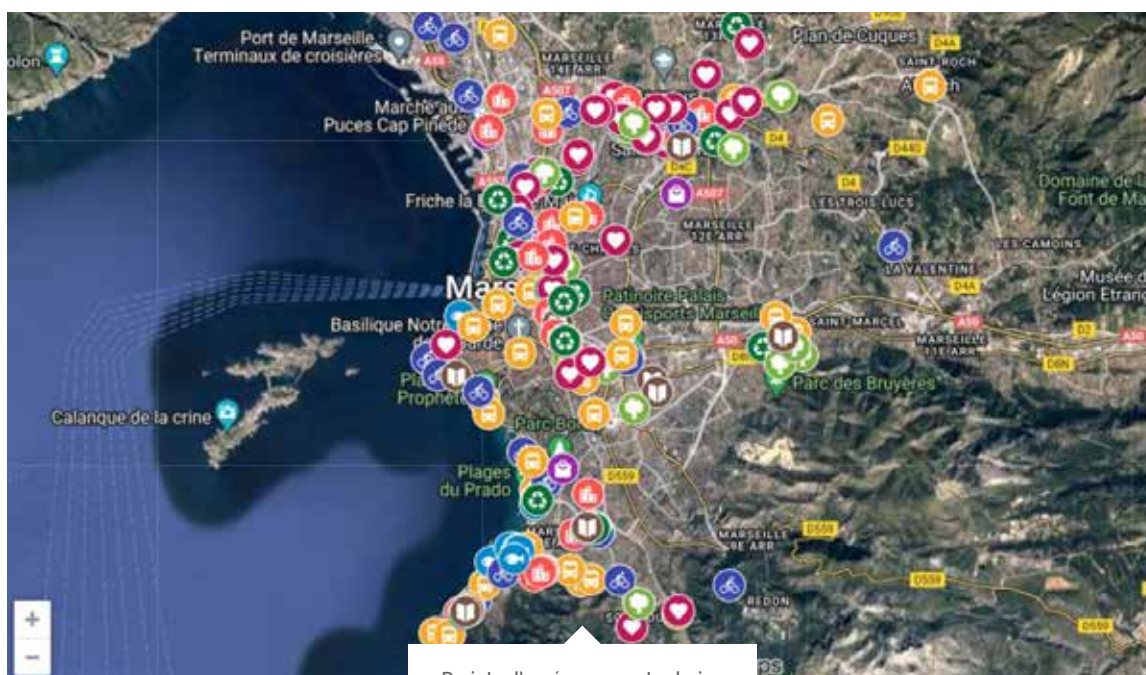
Cette enquête a été menée dans le cadre de 4 années d'un projet de recherche-action, incluant un volet éducatif et de formation d'enseignants, intitulé GRAPHITE pour « Géographie prospective des territoires urbains », mené dans le cadre scolaire et universitaire entre septembre 2015 et juin 2019.

L'année 2019-2020 a permis l'analyse et la consolidation des résultats. Elle a abouti à la production d'un rapport scientifique, à la formalisation d'une mallette pédagogique et à la publication du carnet de recherche « Graphite : les jeunes et la ville ».

L'étude montre la persistance et la conscience de fortes inégalités, et d'une importante fragmentation des espaces de vie des lycéens dans plusieurs domaines (logement, conditions de travail scolaire, accès à des équipements, types d'activités personnelles extra-scolaires pratiquées, modalités de déplacements urbains),

et à plusieurs échelles. La mobilité apparaît comme l'un des éléments essentiels pour la pratique territoriale des jeunes et leur rapport à la ville, mais aussi pour leur sociabilité. Même dans le cas où les élèves vivent en contexte urbain dense et/ou à proximité de leur lycée, l'usage des modes actifs et notamment du vélo reste partout très marginal.

La présence des jeunes dans des espaces publics adaptés représente un enjeu fort en termes de citoyenneté. Former les jeunes de la région aux enjeux du développement durable, les guider vers une posture d'observateur et d'acteur en puissance, analyser cet apport dans une optique scientifique et bien sûr diffuser cette connaissance, est la perspective qui a animé le projet Graphite depuis son origine avec le soutien constant de la Région Sud. Programme à la fois pédagogique, scientifique et « politique », Graphite met en avant par une méthodologie originale et transposable une parole des « jeunes » si rarement entendue dans la prospective urbaine. « Citoyens de demain » mais aussi d'aujourd'hui, ils expriment des aspirations parfois contradictoires mais pleines d'enseignements pour imaginer des villes plus inclusives et durables.



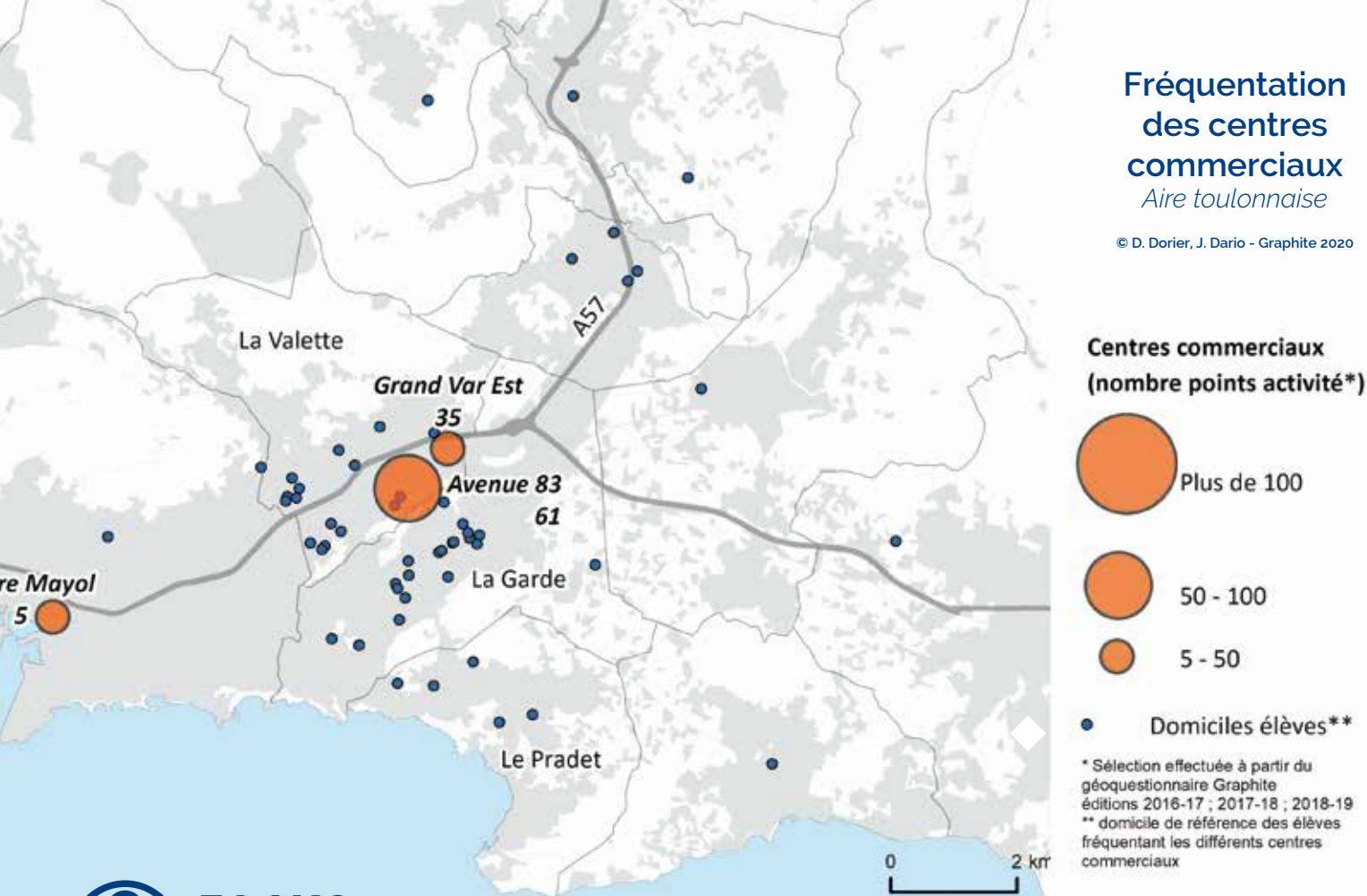
Projets d'aménagement urbains
élaborés par des équipes d'élèves
de la région pendant 4 ans

<https://urlz.fr/izHL>

Fréquentation des centres commerciaux

Aire toulonnaise

© D. Dorier, J. Dario - Graphite 2020



La place des jeunes dans l'espace public

L'étude interroge la place des « jeunes » dans l'espace public, ainsi que le concept d'espace public lui-même. Les places, parcs et jardins ressortent, de manière classique, comme des espaces pratiqués, attractifs, désirés, considérés non seulement comme des espaces de promenade et de sociabilité, mais aussi comme de potentiels lieux d'activités nécessitant des aménagements fonctionnels pour être plus accueillants à des pratiques intergénérationnelles.

Ce sont surtout les centres commerciaux qui apparaissent comme centraux dans la pratique des lycéens. Selon la carte des espaces fréquentés par les jeunes, on voit que les centres commerciaux constituent quasiment les seuls lieux de « brassage social ». Ils correspondent à un imaginaire partagé de la modernité autour de la consommation, idéal davantage exprimé et valorisé chez les élèves de milieux plus modestes. Espaces abrités, propres, climatisés, sécurisés, avec wifi, où les marques à la mode, les chaînes de restauration sont concentrées.

COMPÉTENCE REGIONALE
aménagement

ETABLISSEMENT
Aix-Marseille Université

ETABLISSEMENT PARTENAIRE
Rectorats de la région académique Provence-Alpes-Côte d'Azur
Institut de recherche pour le développement (IRD)

LABORATOIRE PORTEUR
LPED - Laboratoire Population Environnement Développement
<http://www.lped.fr/>
<https://urbanicites.hypotheses.org/1113>

STRUCTURE PARTENAIRE
ADEF - Apprentissage, didactique, évaluation, formation
<http://adef.univ-amu.fr/>

AUTEUR(S) / COORDINATEUR(S)

Élisabeth Dorier, géographe, professeure des universités, AMU, LPED, direction scientifique : elisabeth.dorier@univ-amu.fr

Julien Dario, géographe, ingénieur de recherche AMU

Jean-Baptiste Chabert, chef du service connaissance et prospectives (SCOTIGEO)

Cécile Borel, inspecteur pédagogique régionale, rectorat Aix-Marseille

URL
<https://bit.ly/Fab-Graphite>

Urbanicités : urbanicites.hypotheses.org

Terre ouverte Aix - Marseille - Géographie prospective - Terre Ouverte (ac-aix-marseille.fr)

DISCIPLINES SCIENTIFIQUES
géographie ; urbanisme ; sciences de l'éducation

MOTS CLES
ville ; politiques urbaines ; pratiques citoyennes ; territoires ; espace public ; jeunesse ; géographie prioritaire

COUVERTURE GEOGRAPHIQUE
villes de la région Provence-Alpes-Côte d'Azur : Aix-en-Provence, Marseille, Vitrolles, Gardanne, Nice, Toulon, Lagarde, Digne, Gap, Avignon

Le futur en région Provence-Alpes-Côte d'Azur

Quelle vie en 2050 ?

En pleine pandémie mondiale, difficile d'imaginer un futur à l'horizon trente ans. C'est pourtant l'exercice auquel se sont prêtés quelques trois soixante-dix habitants de la région.

Le Laboratoire de Psychologie Sociale a étudié trois scénarii de futurs caractérisés : **Smart Territoire**, **Résilience** et **Proximité**.

La vision du **futur Smart Territoire** renvoie à une société paradoxale, dans laquelle en étant hyper connecté, on en devient humainement déconnecté. Le tout numérique combiné au désengagement des pouvoirs publics a fait émerger une société où les technologies connectées sont aliénantes et liberticides. Vivre en territoire rural devient un acte d'opposition, de rébellion face au système contrôlé par les GAFA. A ce mode de vie numérique caractérisé par l'individualisme, un mode de vie plus respectueux de l'environnement (déplacements, consommation) est porté par des communautés, des sous-cultures qui refusent le mode de vie connecté.

Le futur **Résilience** s'inscrit dans la continuité du présent : les modes de transports restent quasi exclusivement routiers (voiture), le numérique est perçu comme une menace plutôt qu'une ressource, la pandémie devient banale, l'agriculture reste dans ses modes de production actuels, l'économie circulaire se met en place pour pallier une baisse de niveau de vie plutôt que par choix de société. La société s'adapte sans pour autant proposer d'innovations. Seule avancée : les mesures écologiques en matière énergétique.

Enfin, le futur **Proximité** laisse espérer une société où préoccupation écologique et technologies du numérique coexistent au service de la qualité de vie. Elle repose sur une présence active de la puissance publique en même temps que se développent des initiatives citoyennes. Des formes d'économie solidaire et collaborative émergent.

© Region Sud - Istock photo



© Region Sud - Istock photo



© Region Sud - Yann Bouvier - TER ZOU



© Region Sud - Getty Images





FOCUS

Et pourtant, tout ne change pas ...
Si près de la moitié des répondants n'est pas certaine d'avoir une voiture en 2050, la voiture individuelle reste le choix le plus prisé, dans les mêmes proportions qu'aujourd'hui.

Cette difficulté à envisager d'autres mobilités émerge aussi dans les entretiens de groupe, d'autant plus fortement que les participants

résident dans des territoires ruraux, où les alternatives de mobilité sont moins nombreuses et ne répondent pas aux besoins des populations.

Il reste que les attentes en matière de mobilité sont élevées : les modes de transports de demain devront être à la fois plus rapides, plus fiables, plus écologiques, plus confortables.

COMPETENCE REGIONALE

transport

ETABLISSEMENT

Aix-Marseille Université

LABORATOIRE PORTEUR

LPS, UR849 – Laboratoire de Psychologie Sociale, Aix-Marseille Université.

<https://lps-aix.fr/>

AUTEUR(S) / COORDINATEUR(S)

Valérie Fointiat, professeure des universités, LPS, AMU, directrice du LPS, porteur du projet

Christophe Demarque, maître de conférences, LPS, AMU

Raquel Bertoldo, maîtresse de conférences, LPS, AMU

Fabien Girandola, professeur des universités, LPS, AMU

Bouchra Zouhri, maîtresse de conférences, LPS, AMU

DISCIPLINES SCIENTIFIQUES

psychologie sociale

MOTS CLES

société du futur ; valeurs ; mobilité

COUVERTURE GEOGRAPHIQUE

région Provence-Alpes-Côte d'Azur

Observation de l'espace méditerranéen

Identification et analyse du flux des touristes de croisière en Méditerranée.

Après avoir recueilli des données sur les trois dernières années, 2019 a été choisie comme dernière année de référence dans le cadre de cette étude menée en 2020.

Avec de nombreux flux de touristes et de navires de croisière, les ports méditerranéens sont très fréquentés mais n'ont cependant pas tous le même profil. En effet, qu'il s'agisse de ports d'escale, de début ou de fin de croisières, les ports italiens, croates, espagnols ou encore français, n'offrent pas le même attrait aux yeux des touristes.

En matière de passages touristique, en 2019, c'est la Catalogne qui a été la région la plus fréquentée. En effet, ce sont plus de 3,3 millions de touristes qui sont passés par les ports de la région espagnole. Vient ensuite la région Provence-Alpes-Côte d'Azur, deuxième région méditerranéenne la plus fréquentée en 2019, avec plus de 2,7 millions de passagers enregistrés. Notre région a accueilli presque autant de passagers que les Iles Baléares ou la région italienne du Lazio.

En revanche, contrairement à ce que l'on a pu observer concernant le trafic de passagers, ce n'est pas la Catalogne qui a enregistré le plus important passage de navires de croisière mais



© DR Region Sud - Getty Images

la région croate de Jadranska Hrvatska : plus de 1 100 y ont fait escale. Notre région reste en seconde position avec 928 navires de croisière, devant la Catalogne avec 913 escales.

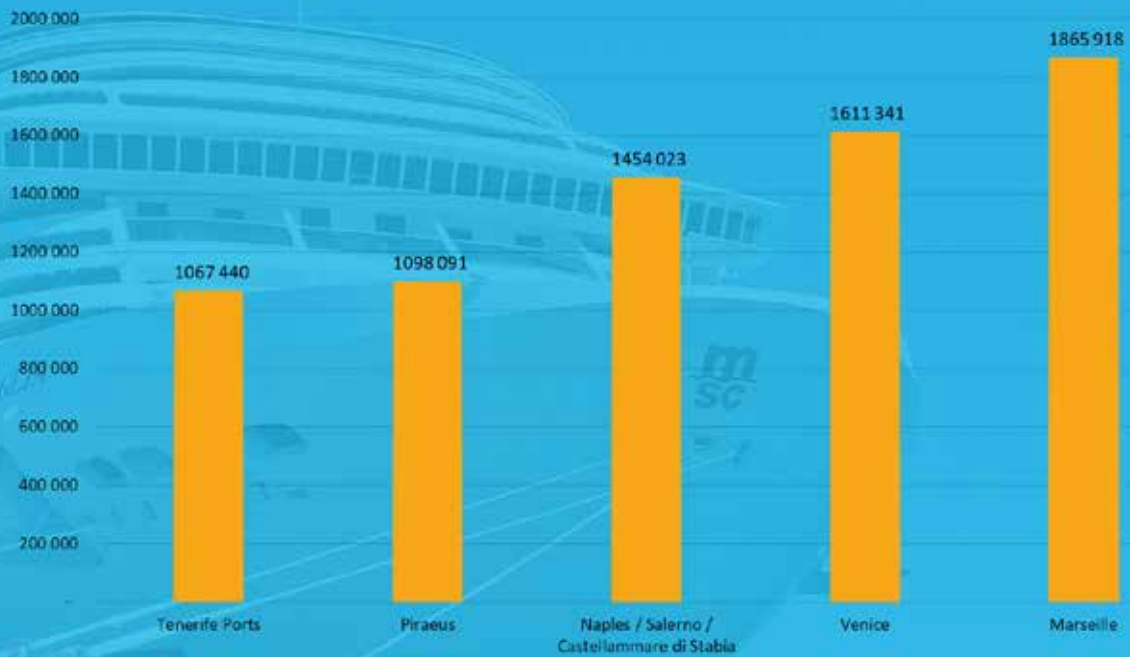
Mais que cela représente-t-il en termes de flux à l'intérieur des pays accostés ?

Les ports français de Méditerranée, répartis sur seulement trois régions, hissent le pays au troisième rang de la fréquentation croisiériste, avec 1075 escales notamment. Difficile pourtant de soutenir la comparaison avec l'Italie, ses longs territoires côtiers et son patrimoine attractif, qui trône en tête avec plus de douze millions de touristes débarqués !



© DR Region Sud - Frédéric Pauvarel

Nombre de touristes de croisières passés par les ports méditerranéens en 2019



FOCUS

Ce graphique nous indique les ports méditerranéens parmi lesquels sont passés entre un et deux millions de touristes de croisières en 2019. Nous pouvons noter ici la présence du port de Marseille, qui, avec plus d'1,8 million de touristes de croisières en 2019, devance de grands ports italiens et grecs très dynamiques. Cela montre l'attrait que représente

la France et l'importance de la région Région Sud Provence-Alpes-Côte-d'Azur par rapport aux autres régions méditerranéennes.

Ainsi, le port de Venise a accueilli 200 000 touristes de moins, quand le port du Pirée a vu débarquer 1,1 millions de passagers.

COMPETENCE REGIONALE

aménagement

ETABLISSEMENT

Région Sud

ETABLISSEMENT PARTENAIRE

Université de Toulon

LABORATOIRE PORTEUR

LEAD - Laboratoire d'économie appliquée au développement (EA 3163, UTLN)

STRUCTURE PARTENAIRE

Master commerce international

AUTEUR(S) / COORDINATEUR(S)

Michel Dimou, professeur, directeur du LEAD, directeur du master commerce équitable, coordinateur de l'étude

Alexandra Schaffar, professeur

Jordan Moureaux, doctorant au LEAD

la promotion du M2 commerce international 2019-2020

DISCIPLINES SCIENTIFIQUES

économie régionale

ECONOMIE GÉOGRAPHIQUE

commerce et finance internationale appliqués au développement

MOTS CLES

Méditerranée ; flux de population ; tourisme de croisière ; économie portuaire

COUVERTURE GEOGRAPHIQUE

bassin méditerranéen

Mobilité flexible et partagée des zones d'activités

Concevoir, déployer et piloter la stratégie régionale en matière de mobilité

Une recherche qualitative a été menée en 2020 afin d'élaborer une base de connaissances des projets de mobilité flexible et partagée innovants destinée aux collectivités locales.

L'objectif était d'identifier les besoins actuels et futurs de mobilité, les solutions adaptées, ainsi que les organisations à promouvoir pour assurer leur développement et leur pérennité.

Les études de cas conduites sur les zones des Bréguières (Les Arcs), de la Pardiguière-Les Lauves (Le Luc en Provence), Nicopolis (Brignoles) et Anjoly – Les Estroublans (Vitrolles) ont amené à proposer trois niveaux d'articulation des résultats de l'étude : les freins, les projets d'innovation et la stratégie régionale.

1. Freins/Leviers

Les freins rencontrés restent nombreux. Ils sont de nature factuelle (inadaptation et fragmentation des offres) ou perceptuelle (freins cognitifs et culturels), et émergent à l'échelle collective (disparité des attentes des parties prenantes) ou individuelle (complexité des déplacements). Ce constat permet de dresser des leviers d'actions adaptés.

2. Projets d'innovation

Alors que les nombreuses innovations en matière de mobilité se perfectionnent, les pouvoirs publics poussent et encouragent au changement. Cependant engager un projet « innovant » est loin d'être évident. Quatre principes d'actions sont énoncés pour faciliter l'émergence, le développement, la diffusion et la réussite de ces projets :

- **Principe d'action 1** : Définir des axes d'innovation afin de construire un portefeuille de projets innovants à l'échelle de la région
- **Principe d'action 2** : S'orienter vers des modèles d'innovation ouverte et déployer un système de veille
- **Principe d'action 3** : Favoriser l'appropriation de l'innovation par la mise en situation
- **Principe d'action 4** : Construire des indicateurs d'évaluation de la performance des politiques publiques d'innovation en matière de mobilité

3. Stratégie Régionale

Neuf propositions destinées à l'amélioration de la formulation et du pilotage de la politique de mobilité de la Région ont enfin été formulées.

PROPOSITION 1. Renouveler les diagnostics pour fonder une stratégie globale partagée, déclinée en une diversité d'objectifs en phase avec les multiples enjeux que recouvre la mobilité pour le territoire.

PROPOSITION 2. Bâtir un tableau de bord stratégique élargi de la mobilité identifiant l'ensemble des leviers d'actions et leurs impacts sur les divers objectifs économiques, sociaux et environnementaux visés afin de faciliter les arbitrages et le déploiement de la stratégie à l'échelle du (des) territoire(s).

PROPOSITION 3. Fédérer et accompagner l'ensemble des parties prenantes publiques (collectivités et autres agences) et privées dans la recherche de solutions adaptées au(x) territoire(s) et faciliter ainsi leur déploiement.

PROPOSITION 4. Piloter la production des données nécessaires à l'amélioration de la qualité des diagnostics et processus de décisions qui en découlent et améliorer leur accessibilité pour toutes les parties prenantes impliquées.

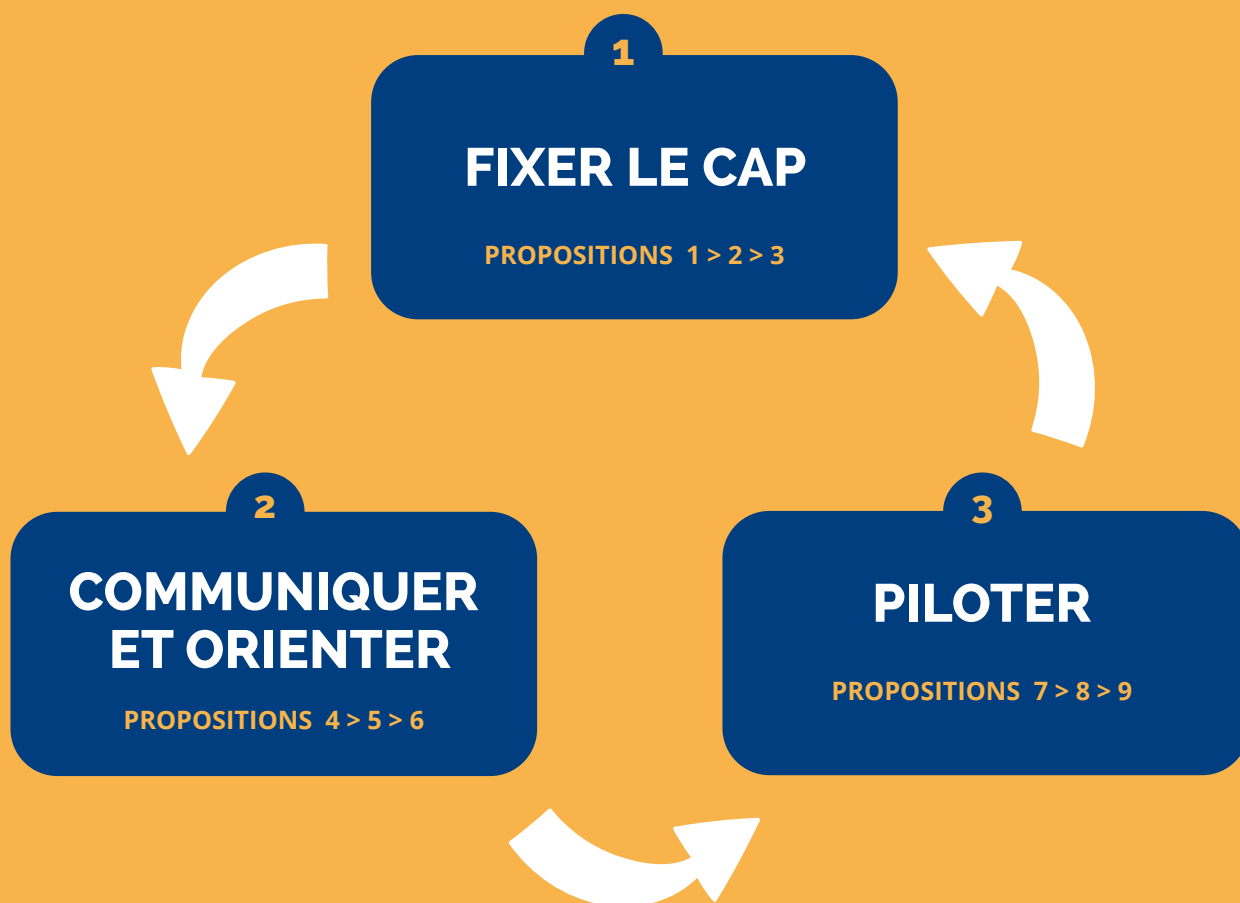
PROPOSITION 5. Créer un « mur virtuel », véritable outil de reporting des solutions innovantes déployées dans les territoires (caractéristiques, contexte, freins, etc.) et de pilotage de l'innovation en distinguant les projets selon leurs objectifs et leur maturité.

PROPOSITION 6. Diffuser les connaissances développées dans le cadre des diagnostics, du suivi et de l'évaluation des projets pour éclairer les décisions des parties prenantes, alimenter de façon pertinente les débats publics et contribuer aussi à une plus grande acceptabilité et appropriation des solutions de mobilité par les usagers.

PROPOSITION 7. Reconnaître et permettre une différenciation et une diversité d'objectifs et de leviers d'action locaux compte tenu des spécificités territoriales tout en veillant à leur pertinence et leur cohérence par rapport aux objectifs stratégiques globaux.

PROPOSITION 8. Étendre le spectre des financements possibles en identifiant tous les leviers d'actions dans une perspective élargie des enjeux de la mobilité et différenciée selon les territoires.

PROPOSITION 9. Bâtir un tableau de bord par projets innovants / solutions déployées dans les territoires pour évaluer sa contribution, réelle et potentielle, à la réalisation de la stratégie de mobilité globale.



FOCUS

Nos propositions se situent à trois niveaux différents. Le premier niveau relève de la région, en lien avec les autres institutions du territoire et consiste dans la formulation et la mesure de la stratégie régionale en termes de mobilité. Le deuxième niveau relève tout à la fois des

outils d'orientation de la stratégie régionale et de ceux liés à la diffusion et l'appropriation des solutions proposées. Enfin, le troisième niveau a trait au pilotage de la mise en œuvre effective de cette stratégie à travers la diversité des projets conduits.

COMPETENCE REGIONALE
transport

ETABLISSEMENT

Aix-Marseille Université

LABORATOIRE PORTEUR

CRET-LOG -Centre de recherche sur le transport et la logistique (EA 4225, AMU)
<https://cret-log.univ-amu.fr>

AUTEUR(S) / COORDINATEUR(S)

Christelle Camman, maître de conférences AMU

Élodie Kacioui-Maurin, maître de conférences AMU

Jennifer Lazzeri Gracia Campo, maître de conférences AMU, porteur du projet

Laurent Livolsi, maître de conférences HDR AMU, directeur du CRET-LOG

Marlène Monnet Dupuy, maître de conférences AMU

Sophie Piaux, maître de conférences AMU

Nathalie Sampieri-Teissier, maître de conférences HDR, AMU

DISCIPLINES SCIENTIFIQUES

sciences de gestion ; transport & logistique

MOTS CLES

mobilité flexible ; mobilité partagée ; territoire peu dense ; zone d'activités logistiques

COUVERTURE GEOGRAPHIQUE

région Provence-Alpes-Côte d'Azur

Quels liens et quelle vision de la mer avons-nous en région Provence-Alpes-Côte d'Azur ?

Une recherche exploratoire auprès des jeunes et des associations de la région

La Région Provence-Alpes-Côte d'Azur compte plus de 900 kilomètres de côtes. La mer est une composante importante du paysage, support d'une intense activité économique et d'une image forte en matière de tourisme.

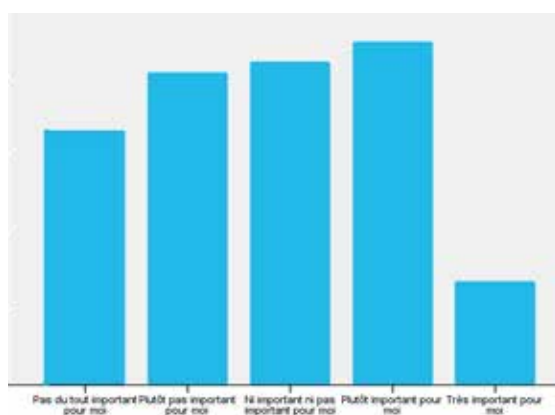
Cependant, le lien à la mer des habitants de la région demeure assez mal connu, ce qui amène à interroger leur « maritimité ». Cette notion désigne la diversité des modes d'appropriation de la mer, donnant lieu à des usages, des pratiques et des aménagements de la mer et du littoral. La maritimité, qui façonne et s'inscrit dans les territoires et les paysages, rend ainsi compte de la manière dont l'élément marin imprègne les modes de vie, l'économie et la culture locale, et par extension les possibilités d'évolution d'un territoire littoral et de sa population.

Dans ce contexte, le projet ExploraMarCo (Explorer les Maritimités Contemporaines) de la région visait à révéler les liens à la mer et questionner la possibilité du retour à une

maritimité productive dans la région. Croisant trois regards disciplinaires (géographique, psychologique et sociologique), il a comporté trois axes de travail. Un inventaire exhaustif des associations de type Loi 1901 ayant un lien avec la mer, sur l'ensemble du territoire régional (avec représentation cartographique de leur implantation au niveau communal, par type et mise en perspective chronologique de leur apparition au cours des dernières décennies).

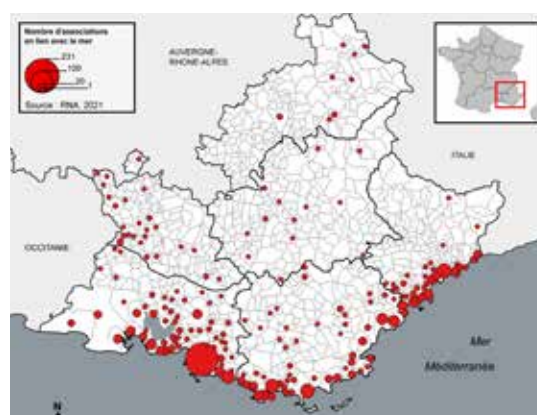
- Une enquête sociologique au moyen d'entretiens semi-directifs auprès d'une vingtaine d'associations en vue de repérer et caractériser leur discours sur la mer en tant qu'élément naturel ;

- une enquête électronique auprès des jeunes générations (personnes de 15 à 30 ans), visant à caractériser les représentations sociales de la mer, des possibilités de la valoriser et des futurs possibles de la mer et du littoral.



Le rapport à la mer en Région Provence-Alpes-Côte d'Azur.

La mer, c'est une source de revenus (nautisme, produits de la mer, voies navigables, tourisme). Est-ce important pour vous ?



Nombre d'associations du type "sport et loisir en plein air" en lien avec la mer par commune de la région, au 1er mars 2021

A partir des entretiens menés avec des représentants d'associations de loisirs, de professionnels de la mer, d'environnementalistes et de riverains de la côte, trois conceptions de la mer semblent émerger :

- Une conception statique, comme étendue d'eau
- Une conception dynamique, via les interrelations entre terre et mer
- Une conception systémique, proche de la notion d'écosystème

Se dégagent alors les oppositions entre Mer décor / Mer support ; Mer dangereuse / Mer fragile et Mer fragile / Mer résiliente. Elles laissent entrevoir des visions différenciées de la gestion de la mer : isoler et protéger les milieux naturels marins contre les activités humaines ; isoler les activités économiques et sociales liées à la mer dans des espaces réservés ; réunir l'ensemble des acteurs concernés par la valorisation et la protection de la mer. La dernière, inclusive, s'avère la plus constructive dans une perspective de gestion sociale et écologique de la mer et du littoral.



Route des Crêtes,
Parc national des calanques
© Samuel Robert

COMPETENCE REGIONALE

aménagement

ETABLISSEMENT

Aix-Marseille Université

LABORATOIRE PORTEUR

ESPACE - Étude des structures et des processus d'adaptation et des changements de l'espace (UMR 7300, AMU, Univ. Avignon, Univ. Côte d'Azur, CNRS)

<https://www.umrespace.org/>

STRUCTURE PARTENAIRE

Service Mer et Littoral, Région Sud Provence-Alpes-Côte d'Azur

ETABLISSEMENT PARTENAIRE

CNRS

AUTEUR(S) / COORDINATEUR(S)

Samuel Robert, géographe, directeur de recherche CNRS, coordinateur du projet

Sylvie Christofle, maître de conférence en géographie, Université Côte d'Azur

Carine Fournier, maître de conférence en géographie, Aix-Marseille Université

Nelly Pares, sociologue, ingénieure de recherche, Aix-Marseille Université

Alexandra Schleyer-Lindenmann, maître de conférence en psychologie, Aix-Marseille Université

Sylvie Guignonnet, Chargée de Projet "Assemblée Maritime Régionale" Direction de la Biodiversité et de la Mer Service Mer et Littoral, Région Sud Provence-Alpes-Côte d'Azur

DISCIPLINES SCIENTIFIQUES

géographie, sociologie, psychologie

MOTS CLES

littoral ; mer ; représentations sociales ; maritimité

COUVERTURE GEOGRAPHIQUE

région Provence-Alpes-Côte d'Azur

Quelles nouvelles formes de transports flexibles et partagés ?

Dynamiques géographiques des territoires et mobilités : analyser, anticiper

L'étude a exploré les nouvelles formes de transports possibles (flexibles et/ou partagés) et la façon dont elles sont viendraient enrichir l'offre de transport existante.

Les nouvelles formes de transports sont appréhendées :

- en étudiant le fonctionnement de systèmes de **covoiturage** en milieu rural,
- en approfondissant l'étude des **véhicules autonomes**, du point de vue notamment de leur impact potentiel sur les pratiques de mobilité,
- en abordant de **nouvelles formes** de mobilités :
- les modes **doux électriques légers** (trottinettes)
- les déplacements par bateau sur **voies maritimes**,
- les déplacements par bateau sur le **réseau intérieur de canaux** (inter) fluviaux.

Le travail a donné lieu à :

- la soutenance de quatre étudiant.e.s de Master de géographie d'Avignon et de Montpellier
- un rapport d'étude de 290 pages
- un article scientifique cosigné par un étudiant de master et deux encadrants dans la revue Territoire En Mouvement (<https://journals.openedition.org/tem/>) sur le thème des nouveaux véhicules électriques individuels et reports modaux (à paraître en 2022)



Partage de mode
et de temps
de transport
par covoiturage

Crédit : Louissette Garcin,
UMR ESPACE 7300 CNRS,
Avignon Université



FOCUS

Les conditions sanitaires ont amené les encadrants et les étudiants à développer des enquêtes en ligne, plutôt que des enquêtes par téléphone ou des entretiens directs, rendus impossibles par le confinement. Cette approche de collecte des données via internet permet de disposer d'informations sur des populations cibles. Ce type d'enquête constitue une source d'information riche, par exemple pour l'étude des innovations dans les transports.

Le recours au réseau sociaux et l'important volume de réponses aux questionnaires qui en est résulté sur des sujets très spécifiques tels les nouveaux véhicules électriques révèle que ce type d'enquête constitue une source d'information riche, notamment pour l'étude des innovations dans les transports.

COMPÉTENCE REGIONALE

transport

ETABLISSEMENT

CNRS (InSHS, <https://www.inshs.cnrs.fr/fr/institut>), Avignon Université <https://univ-avignon.fr/>

ETABLISSEMENT PARTENAIRE

Université de Montpellier Paul Valéry <https://www.univ-montp3.fr/>

LABORATOIRE PORTEUR

ESPACE - Étude des structures et des processus d'adaptation et des changements de l'espace (UMR 7300, AMU, Univ. Avignon, Univ. Côte d'Azur, CNRS), Avignon Université, Aix-Marseille Université, Université Sophi-Antipolis.

<https://www.umrespace.org/>

AUTEUR(S) / COORDINATEUR(S)

Didier Josselin (UMR ESPACE, Directeur de recherche au CNRS, Avignon, responsable du projet) (didier.josselin@univ-avignon.fr)

Adrien Lammoglia (LAGAM, Maître de conférence à l'Université de Montpellier 3)

Samuel Robert (UMR ESPACE, Directeur de recherche au CNRS, Aix en Provence)

Alexia Marcon (auto-entreprise en géomatique)

Etudiants de Master ayant participé au projet :

Clémence Jovenel, M1, Master transport mobilités réseaux, Montpellier

Mamadou Ly, M1, Master transport mobilités réseaux, Montpellier

Thibaud Pages, M1, Master transport mobilités réseaux, Montpellier

Tom Roussat, M1, Master géomatique et conduite de projets territoriaux, Avignon Université

DISCIPLINES SCIENTIFIQUES

géographie ; géomatique

MOTS CLES

transport et mobilité ; valorisation ; territoires

COUVERTURE GEOGRAPHIQUE

région Provence-Alpes-Côte d'Azur

Airbnb : un nouvel acteur pour l'économie du tourisme et le développement des territoires

Caractériser l'offre de nouvelles formes d'hébergements touristiques dans la région entre 2015 et 2019

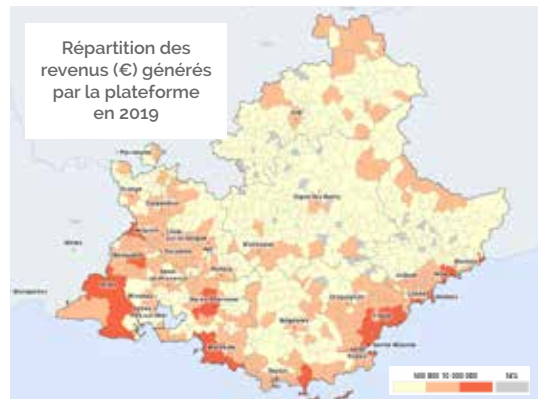
La plateforme Airbnb a dynamisé l'offre d'hébergements touristiques à l'échelle internationale et national. Très active sur le littoral et dans les villes comme Cannes, Marseille et Nice, la plateforme est aussi devenue un des principaux acteurs de l'industrie du tourisme en Provence-Alpes-Côte d'Azur.

L'étude menée permet de mieux comprendre les enjeux que représente Airbnb en termes de développement économique et de cohésion sociale des territoires pour répondre aux préoccupations des institutions locales notamment en période de crise sanitaire et de tensions sur les marchés immobiliers.

L'analyse de son développement dans la région depuis 2014 montre que :

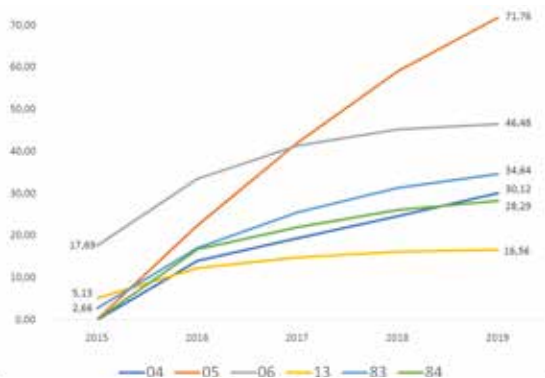
- la plateforme a permis d'**accroître les capacités d'accueil** touristique sur tous les territoires sans pour autant renverser les tendances antérieures : le tourisme reste encore focalisé sur le littoral même si de nouvelles localisations apparaissent ;

- la plateforme offre aux propriétaires la **possibilité d'un revenu annuel moyen conséquent**, mais le partage des revenus se fait de plus en plus au bénéfice des acteurs offrant plusieurs biens. L'arrivée à maturité du marché semble donc se caractériser par une « professionnalisation » des particuliers et une augmentation de la présence des professionnels ;

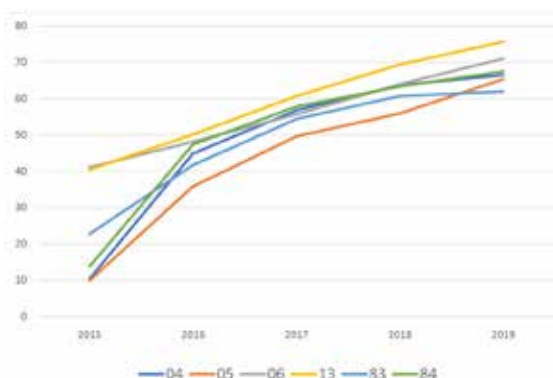


- l'offre d'hébergements Airbnb ne semble **pas avoir affecté la fréquentation hôtelière** dans la région et les plateformes ont plutôt contribué à la hausse de la fréquentation touristique dans certains territoires ou quartiers. Un processus de transformation de l'espace se met donc en place dans les milieux urbains et ces changements pourraient affecter l'ensemble des marchés immobiliers ;

- la **part des biens réservés à court terme sur de longues périodes cumulées** (120 jours ou plus) **augmente** dans la plupart des départements et dans les grandes communes. Cette croissance interroge aussi sur les effets de la présence d'Airbnb dans les villes, qu'il s'agisse de l'impact sur les marchés immobiliers, de la réglementation des activités ou encore de la gentrification des quartiers.

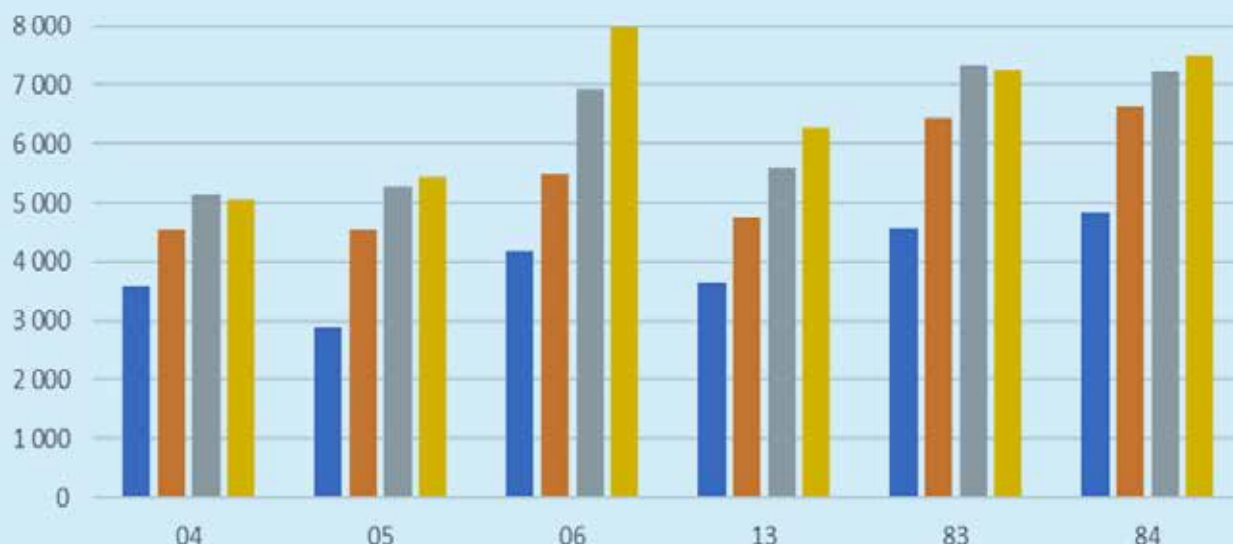


Nombre d'annonces actives pour 1000 habitants



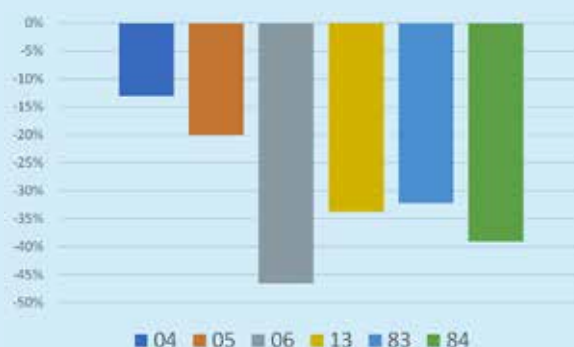
Nombre moyen de jours réservés par annonce active

Revenu annuel moyen par annonce Airbnb active (en €)



Les départements urbanisés enregistrent une forte diminution du nombre de jours réservés.

La crise sanitaire a pesé sur l'activité de la plateforme. Cependant, au cours de la période estivale, les locations de courte durée ont repris plus vite que d'autres types d'hébergements. Les zones rurales ainsi que les départements qui les abritent ont aussi mieux résisté.



FOCUS

L'un de nos étudiants a commencé à offrir des services de conciergerie à la plateforme sous la forme de petit-boulots. Les choses ont si bien marché qu'il pense en faire son métier. Un

autre, jeune cadre dans la banque, a acheté un petit appartement qu'il met en location sur la plateforme tout en continuant à habiter chez ses parents.

COMPÉTENCE REGIONALE

aménagement

ETABLISSEMENT

Université Côte d'Azur

<https://univ-cotedazur.fr/>

LABORATOIRE PORTEUR

GREDEG - Groupe de recherche en droit, économie et gestion (UMR 7321. UCA-CNRS)

<https://gredeg.univ-cotedazur.fr/>

STRUCTURE PARTENAIRE

Maison des sciences de l'homme et de la société sud-est

<https://mshs.univ-cotedazur.fr/>

AUTEUR(S) / COORDINATEUR(S)

Jean-Charles Briquet-Laugier, Maison des sciences de l'homme et de la société sud-est, Université Côte d'Azur.

Clémentine Chier, École universitaire de recherche economics, law and management (EUR ELM), Université Côte d'Azur.

Sylvie Rochhia, Université Côte d'Azur-GREDEG-CNRS.

Dominique Torre, Université Côte d'Azur-GREDEG-CNRS.

DISCIPLINES SCIENTIFIQUES

économie

MOTS CLES

économie des plateformes ; tourisme ; territoires

COUVERTURE GEOGRAPHIQUE

région Provence-Alpes-Côte d'Azur

De l'(in)hospitalité des centres commerciaux à la soutenabilité de l'urbanisme commercial

Analyse urbaine de sites existants en Région Provence-Alpes-Côte d'Azur et regards prospectifs

A lors que de nombreux centres-villes sont confrontés à des formes plus ou moins marquées de dévitalisation, les politiques publiques incitent à favoriser les commerces de proximité et à prioriser les implantations commerciales en centre urbain, notamment en régulant les installations en périphérie.

Or, en région comme dans le reste de la France, les installations se poursuivent par extension de zones commerciales existantes (Avignon Le Pontet) ou la création nouvelles zones (Le Village des marques, à Miramas). De nouveaux objets commerciaux, plus centraux, voient également le jour (Les Terrasses du port, à Marseille).

En convoquant l'anthropologie, l'urbanisme et l'architecture, les travaux menés par les différentes équipes de l'IUAR et de l'ENSAM croisent non seulement les regards et les approches, mobilisés sur différents sites (Grand Vitrolles, La Valentine-Marseille, Avignon, Salon-de-Provence et Cagnes-sur-Mer, notamment), mais également les échelles et les temporalités. L'étude s'est donc proposée de livrer une réflexion globale sur la « qualité » des zones

commerciales, les mutations fonctionnelles et d'usages permettant de tendre vers des modèles plus soutenables ; d'apporter des pistes pour imaginer de nouveaux maillages entre les différents types d'espaces, une nouvelle manière d'aménager le territoire.

Si une politique de confortement des aménités urbaines des zones commerciales permet de tendre vers un modèle plus soutenable, moins inhospitalier, mieux inséré dans le tissu urbain, elle comporte un revers : développer toujours plus d'activités et de services, donc d'usages, dans un espace à cheval entre public et privé, au détriment des espaces véritablement publics, notamment en ville.

Face au fonctionnement erratique des CDAC, l'Etat et les collectivités locales tentent désormais de maîtriser le développement des zones commerciales, mais les effets se font attendre et des pratiques relativement récentes n'ont pas été encadrées à temps - ainsi du développement des entrepôts nécessaires au e-commerce. Cette question est d'ailleurs débattue dans le cadre de l'éventuel moratoire sur les nouvelles zones commerciales en périphérie des villes, annoncé par le gouvernement au début de l'été 2020.



Si une politique de confortement des aménités urbaines des zones commerciales permet de tendre vers un modèle plus soutenable, moins inhospitalier, mieux inséré dans le tissu urbain, elle comporte un revers : le

risque consiste à développer toujours plus d'activités et de services, donc d'usages, dans un espace à cheval entre public et privé, au détriment des espaces véritablement publics, notamment en ville.



Les-Terrasses-du-Port
Photo : Jean-Pierre Garufi

COMPETENCE REGIONALE
aménagement

ETABLISSEMENT

Institut d'urbanisme et d'aménagement régional, Aix-Marseille Université

ETABLISSEMENT PARTENAIRE

Ecole nationale supérieure d'architecture de Marseille

LABORATOIRE PORTEUR

LIEU - Laboratoire interdisciplinaire en urbanisme (UR 889, AMU)

STRUCTURE PARTENAIRE

Project(s) - Ensam - LAA (LAVUE UMR 7218 CNRS) - ENSAPLV

AUTEUR(S) / COORDINATEUR(S)

IUAR / Hélène Reigner (responsable du projet), politiste, professeure en aménagement et urbanisme, Aix-Marseille Université, chercheuse au LIEU

Ornella Zaza, designer et urbaniste, ATER à l'IUAR, chercheuse au LAA LAVUE UMR 7218 CNRS et chercheuse associée au LIEU

Aurélien Arnaud, géographe et cartographe, maître de conférences, Aix-Marseille Université, chercheuse au LIEU

Michel Chiappero, architecte-urbaniste, professeur associé, Aix-Marseille Université, chercheur au LIEU

ENSAM : Nadja Monnet (responsable du projet Ensam), anthropologue, maître de conférences, chercheuse au LAA LAVUE UMR 7218 CNRS et chercheuse associée à Project(s)

Arlette Hérat, architecte-urbaniste, maître de conférences, chercheuse à Project(s) et chercheuse associée au LPED UMR 151 AMU-IRD / Evelyne BACHOC, maître de conférences en arts plastiques

Jean-Marc Huygen, ingénieur architecte, maître de conférences

TRAVAUX ETUDIANTS

Thomas Barrau, Caroline Brunat, Pauline Liboutet, Laura Poujol, (2020), « La frange commerciale du Grand Vitrolles - Un urbanisme évolutif au service d'une mutation vers un quartier Horizons », Atelier de Master 2, parcours planification et projets d'urbanisme durable, IUAR.

Adel Cheniki Nazim, (2020) « Mutation(s) du quartier de La Valentine du village agricole à la ZAC commerciale », mémoire de M2, ENSAM.

Louna Deville (2020), « Attractivité commerciale - L'exemple de Cap Sud à Avignon », Rapport de fin d'étude L3, ENSAM.

Louna Deville (2021), « Qu'est-ce qui fait hospitalité dans l'architecture du centre commercial Cap Sud ? », mémoire de M1, ENSAM.

Pauline Liboutet (2020), « Etude de l'urbanisme commercial dans le département des Bouches-du-Rhône au prisme des dossiers de demande d'autorisation d'exploitation commerciale », mémoire de M2, IUAR.

Léa Torra (2020), « Corps en présence à Polygone Riviera », Rapport de fin d'étude L3, ENSAM.

Alysson Tur (2020), « Vers la requalification soutenable d'un centre commercial en lien avec les mutations sociétales. Le centre commercial E. Leclerc de Salon-de-Provence », Rapport de fin d'étude L3, ENSAM.

Alysson Tur (2021), « Le centre commercial E. Leclerc de Salon de Provence: un espace public ? », mémoire de M1, ENSAM.

DISCIPLINES SCIENTIFIQUES

urbanisme et aménagement ; architecture ; anthropologie urbaine

MOTS CLES

urbanisme commercial ; usages ; espaces ; acteurs

COUVERTURE GEOGRAPHIQUE

région Provence-Alpes-Côte d'Azur

Connaître et cartographier les zones d'activité économique grâce à Openstreetmap

Etude préliminaire de faisabilité pour la mise de place d'une démarche plus large d'observation de l'espace méditerranéen avec comme axe les flux des touristes de croisière

Le portail **Sud Foncier Eco** sudfonciereco.maregionsud.fr de la **Région Sud**, permet de structurer et diffuser la connaissance sur les **zones d'activités économiques (ZAE)** à des fins de marketing territorial.

Si les informations accessibles sont nombreuses (délimitation des ZAE, emprises bâties, etc.) certaines, pourtant importantes pour les gestionnaires et les entreprises, restent néanmoins manquantes comme la dénomination des entreprises présentes, la localisation des bornes incendies, ou encore des cheminements piétonniers.

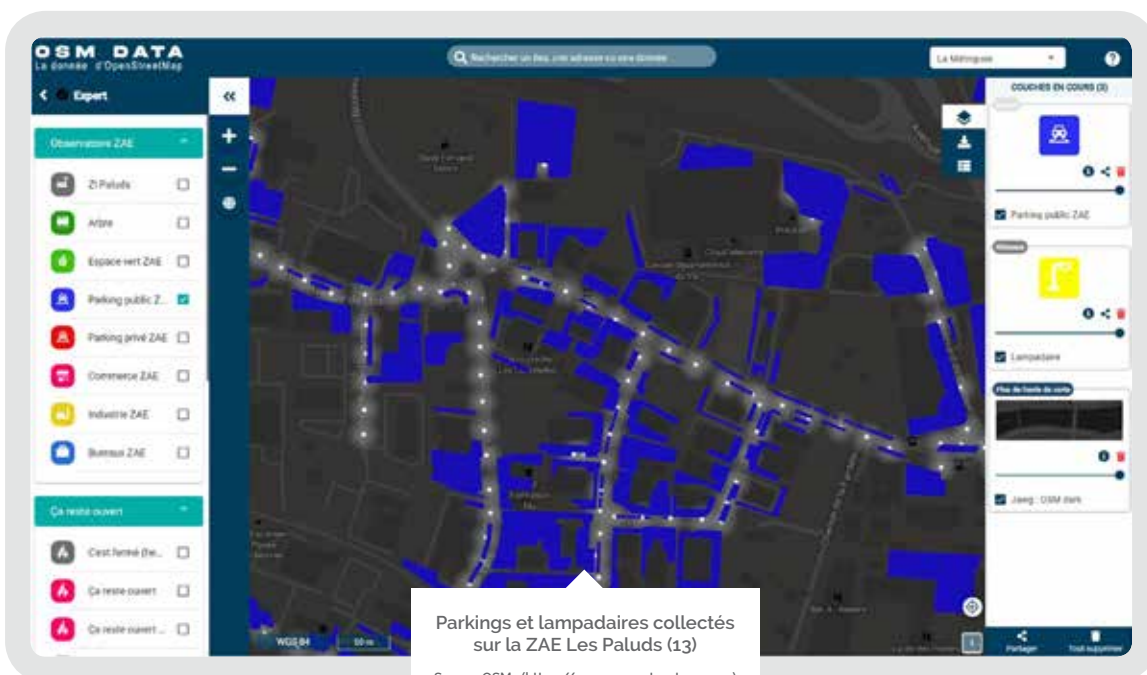
Collecter et maintenir à jour ces informations pour toutes les ZAE étant trop long et coûteux, une solution consiste à recourir à la cartographie participative en mobilisant le puissant écosystème d'OpenStreetMap (OSM). Il s'agit, pour chaque gestionnaire de zone, de collecter et de mettre à jour lui-même les informations sur sa ZAE dans OSM, qui est ensuite utilisé pour alimenter le portail SudFoncierEco.

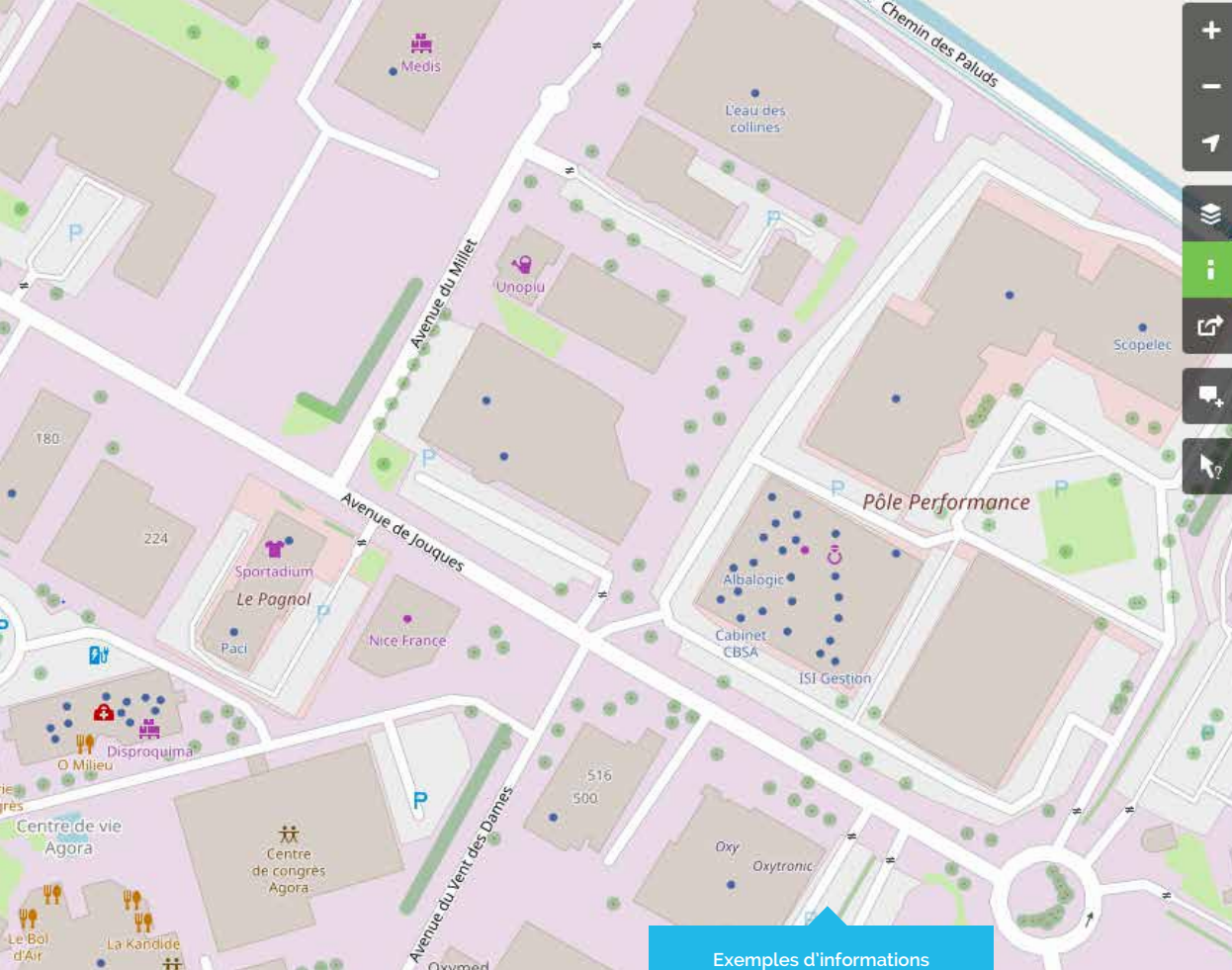
Dans cette perspective, le projet DATADAYS a consisté :

- à identifier, via un appel à candidatures porté par l'ARBE, des ZAE volontaires acceptant de jouer le rôle de « pionniers » ;
- à recueillir les besoins de ces zones en termes d'information géographique ;
- à affecter des étudiants en géomatique du master GEOTER d'Avignon Université aux ZAE pour former leurs responsables aux outils contributifs OSM et les accompagner dans la collecte des données, qu'elle s'effectue via les outils disponibles en ligne (Mapillary, googleMaps par exemple) ou sur le terrain.

Huit ZAE de 5 départements ont ainsi participé au projet et les données collectées ont été très variées : sur les infrastructures de transport (parking, bornes électriques de recharge), sur les espaces naturels, l'éclairage, l'adressage des entreprises, etc.

Enfin, une **journée de retour d'expérience** avec plus de 50 acteurs du foncier économique régional a été organisée pour diffuser la démarche et en favoriser une très large appropriation.





- Bois
- Parcours de golf
- Parc
- Zone résidentielle
- Espace commun et prairie
- Zone de commerce
- Zone industrielle
- Zone tertiaire
- Lande
- Lac et bassin de retenue
- Zone agricole
- Zone de démolition
- Cimetière
- Jardins familiaux
- Terrain de sport
- Centre sportif
- Réserve naturelle
- Zone militaire
- École et université
- Bâtiment important
- Gare ferroviaire

Exemples d'informations détaillées disponibles sur OSM pour la ZAE Les Paluds (13)
 Source OSM : (<https://www.openstreetmap.org>)

FOCUS

Aujourd'hui les gens ont pris l'habitude d'utiliser des outils comme Google Maps ou OpenStreetMap et d'obtenir une information détaillée.

Les acteurs du foncier économique, les entrepreneurs et les simples citoyens ne comprendraient pas que l'on ne soit pas en mesure de donner l'information sur les entreprises présentes dans une ZAE, sur les restau-

rants, les crèches, les espaces verts qui s'y trouvent ou encore sur les moyens de s'y rendre autrement qu'en voiture. Mieux décrire les ZAE, c'est donner les moyens de mieux gérer les ZAE, d'aider à la décision pour les entreprises et les particuliers. C'est aussi un moyen d'accroître l'attractivité des ZAE, en particulier celles qui se lancent dans des processus de labellisation environnementale comme le label PARC+ »

Un gestionnaire de ZAE

COMPÉTENCE REGIONALE
aménagement

ETABLISSEMENT

Avignon Université – Master GEOTER (Géomatique et conduite de projets territoriaux)

LABORATOIRE PORTEUR

ESPACE - Étude des structures et des processus d'adaptation et des changements de l'espace (UMR 7300, AMU, Univ. Avignon, Univ. Côte d'Azur, CNRS) (<https://www.umrespace.org/>)

Master GEOTER (Géomatique et conduite de projets territoriaux)

STRUCTURE PARTENAIRE

OpenStreetMap France (<https://www.openstreetmap.fr/>)

Agence régionale pour la biodiversité et l'environnement (ARBE) Provence-Alpes-Côte d'Azur (<https://www.arpe-arb.org/>)

AUTEUR(S) / COORDINATEUR(S)

Cyrille Genre-Grandpierre, professeur des universités, directeur du master GEOTER, porteur du projet

Jean-Louis Zimmermann, OpenStreetMap France

Aurélien Ruffinatti, Direction de la transition écologique des territoires, ARBE

Laurence Cantaloube KIM, délégation

connaissance planification transversalité, Région Sud

Xavier Durang, Délégation Connaissance Planification Transversalité, Région Sud
 les étudiants du Master GEOTER 2020-2021

DISCIPLINES SCIENTIFIQUES

géographie ; aménagement ; géomatique

MOTS CLES

cartographie participative ; OpenStreetMap ; Zones d'activités économiques

COUVERTURE GEOGRAPHIQUE

région Provence-Alpes-Côte d'Azur

Sudorama, une offre numérique de contenus pédagogiques innovante et éditorialisée

Une double démarche pédagogique et d'éducation à l'esprit critique et à l'information

Terre de patrimoine unique au monde, la région Provence-Alpes-Côte d'Azur est riche d'une longue histoire dont ses habitants sont les héritiers.

Depuis plusieurs générations, une part de cette histoire s'écrit sur les écrans et sur les ondes ; c'est ce précieux fragment de vie commune que Sudorama propose au public de découvrir ou de redécouvrir !

Coproduite par l'Institut national de l'audiovisuel (INA) et la Région Sud, cette grande fresque régionale retrace l'histoire et la culture de la région à partir d'une sélection d'archives audiovisuelles des années 1940 à nos jours, actualisée chaque année.

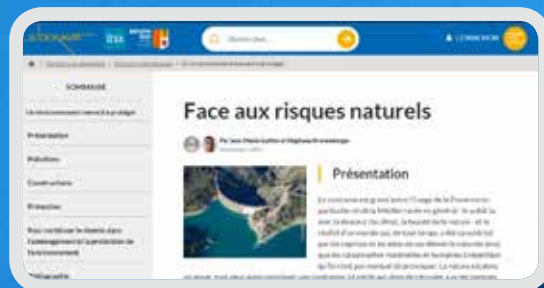
Sudorama, c'est un ensemble documentaire exceptionnel, riche de plus de 500 documents vidéos issus des fonds de l'INA, couvrant des thèmes variés, allant de la culture à l'économie, en passant par l'environnement, le patrimoine, les relations internationales et les problématiques sociétales...

Ces contenus audiovisuels sont enrichis d'éclairages historiques et médiatiques, de parcours thématiques et de repères pédagogiques conçus et réalisés avec le concours d'enseignants de la région académique Provence-Alpes-Côte d'Azur, de l'Inspé d'Aix-Marseille Université et de chercheurs de l'UMR Telemme de la Maison Méditerranéenne des sciences de l'homme.

Les chercheurs du laboratoire Telemme de la MMSH contribuent avec les équipes de l'INA au choix des documents vidéo qu'ils contextualisent sous la forme d'éclairage historique et médiatique. Ils proposent des parcours thématiques sous la forme d'articles traitant d'une question illustrée de vidéos et publiés sur le site de la fresque. Chercheurs et enseignants coopèrent également pour proposer des « repères pédagogiques » : ces dernières activités, en lien avec les programmes scolaires, sont réservées aux professeurs et à leurs élèves et accessibles sur la version éducative de Sudorama au sein de l'environnement numérique de travail des lycées de la région.



<https://fresques.ina.fr/sudorama>



FOCUS

Dès 2020, Sudorama est au rendez-vous de la préservation de l'environnement et des effets du changement climatique...

Sudorama s'enrichit progressivement de nouveaux documents d'archives vidéos de l'INA ainsi que de nouveaux parcours thématiques accessibles à tous. Les parcours « Un environnement à protéger » et « Face aux risques naturels » montrent l'évolution de la prise en compte de ces questions

dans notre région, tant du point de vue de l'action humaine que de celui des risques accrus liés au dérèglement climatique.

La version pédagogique proposée aux lycéens s'enrichit pour sa part de nouveaux repères pédagogiques qui leur proposent de décrypter les images d'archives pour mieux comprendre ces thématiques environnementales, historiques ou sociétales et contribuer ainsi au développement de l'éco-citoyenneté.

COMPETENCE REGIONALE

aménagement, direction générale éducation, culture et jeunesse

ETABLISSEMENTS PARTENAIRES

Région Sud. Institut national de l'audiovisuel. Aix-Marseille Université

LABORATOIRE PORTEUR

(Coordination éditoriale)

UMR 7303 TELEMMe- Aix-Marseille Université-CNRS : <https://telemme.mms.fr>

ETABLISSEMENT REGIONAL PORTEUR

(Coordination générale)

Délégation INA Méditerranée : <https://www.ina.fr/institut-national-audiovisuel/en-regions/ina-mediterranee>

STRUCTURE PARTENAIRE

Région académique Provence-Alpes-Côte d'Azur

COORDINATION GENERALE PROJET

Mireille Maurice, INA, déléguée régionale INA Méditerranée

Sophie Gillery, INA, responsable documentaire INA Méditerranée

Laure Audionot, INA, responsable studio créations Web

Elsa Coupard, INA, responsable éditoriale studio créations Web

AUTEUR(S) / COORDINATION EDITORIALE

Sophie Gebeil, maîtresse de conférences, TELEMMe, AMU, CNRS, coordinatrice projet

Stéphane Moulane, maître de conférences, TELEMMe, AMU, CNRS, coordinateur projet

Stéphane Kronenberger, post-doctorant, TELEMMe, AMU, CNRS, rédacteur

Jean-Louis Leydet, directeur adjoint du service régional du numérique éducatif – région académique Provence-Alpes-Côte d'Azur

DISCIPLINES SCIENTIFIQUES

histoire contemporaine

MOTS CLES

histoire ; mémoire ; éducation aux médias et à l'information

COUVERTURE GEOGRAPHIQUE

région Provence-Alpes-Côte d'Azur

Les Rencontres connaissance du territoire

*Diffuser, partager, mettre en perspective les résultats d'études
autour des grands enjeux territoriaux*

La Région Sud dispose d'études utiles pour la compréhension des grands enjeux territoriaux. Son territoire est par ailleurs riche d'un vivier de chercheurs dont l'expertise est précieuse.

Les rencontres ont été imaginées pour mettre en valeur les études et travaux de recherche liés au territoire. Elles encouragent les échanges entre les différents acteurs du territoire afin d'éclairer le débat public.

Ces conférences suivies de débats réunissent un public d'experts et de citoyens, ainsi que des partenaires académiques, scientifiques et médiatiques.

Les étudiants de master 1 Journalisme explorent ces enjeux par la réalisation d'interviews vidéo, par l'alimentation d'un blog sur Marsactu, par l'animation d'émissions sur Radio Grenouille.



10 décembre 2020 : Table ronde connaissance du territoire : « Le territoire à l'épreuve de la crise sanitaire » dans le cadre du Festival des sciences humaines et sociales d'AMU (Festival du Jeu de l'Oie – « Tout un monde à l'arrêt »).

La table ronde a fait dialoguer deux grands témoins : Pierre Veltz (économiste, urbaniste et géographe) et Laurent Mucchielli (sociologue), autour des présentations suivantes :

- Les chiffres-clefs des effets socio-économiques de la crise sanitaire en région (Alexandre Gautier, directeur régional adjoint, INSEE)
- Quel modèle urbain régional dans le monde d'après ? (Laure Casanova pour le Conseil scientifique d'appui à la connaissance et la planification stratégique de la Région Sud)
- Les habitants et les territoires de la région Provence-Alpes-Côte d'Azur face à la crise (Alexandre Grondeau / MMSH - Observatoire du développement local - AMU)

12 novembre 2020 : « Se préparer aux transports durables en Provence-Alpes-Côte d'Azur »

Vincent Tinet, chef du pôle mobilités à l'Agence d'urbanisme de l'agglomération marseillaise, a dressé un état des lieux de la mobilité en Région sur la base des travaux réalisés dans le cadre du partenariat entre la Région et les agences d'urbanisme du territoire. Son intervention a été complétée par celle de MarianeThébert, géographe, qui a analysé l'impact de la mobilité sur le fonctionnement et l'aménagement des territoires urbains et périurbains, et des transports durables.

01 octobre 2020 : « Le territoire à l'heure du changement climatique en Provence-Alpes-Côte d'Azur »

Yann Channac, ingénieur d'étude chez AtmoSUD, a présenté les résultats de l'Insee Analyse N°80, Pollution de l'air par les PM10(2017). Afin d'élargir le spectre, Joël Guiot, géologue, Directeur de recherche au Centre européen de recherche et d'enseignement des géosciences de l'environnement CEREGE, a présenté les impacts du changement climatique sur le territoire régional.

06 février 2020 : « Regards croisés sur la jeunesse en Provence-Alpes-Côte d'Azur »

Virginie Mora, chef de projets à l'Insee, a présenté l'évolution de l'insertion professionnelle des jeunes depuis 20 ans. - Mario Correia, Directeur de l'Institut Régional du Travail (IRT), a souligné les enjeux de l'insertion professionnelle des jeunes en fonction de l'évolution de leur rapport au monde du travail. Enfin, François Dubet, sociologue, Directeur d'études à l'EHESS (Ecole des Hautes Etudes en Sciences Sociales) de Paris, et chercheur au CNRS, est intervenu sur la question de la marginalité et des enjeux de l'insertion professionnelle des jeunes.





FOCUS

Se préparer aux transports durables ... Comment pérenniser les mobilités douces ?

« Vous pouvez avoir des parts modales importantes pour tout ce qui est modes actifs - marche, vélo, transports en commun - . Il faut penser le système dans son ensemble, [il faut] que les différents modes se soutiennent les uns les autres, qu'il y ait un effet réseau « multi-modal ». Il faut conduire cette politique de mobilité avec un projet d'aménagement. Et il faut avoir une action dissuasive sur l'usage de la voiture. Ce sont les trois plans sur lesquels il est assez indispensable d'agir si l'on veut avoir des effets à long terme. Et c'est ce que l'on voit dans les grandes agglomérations qui arrivent à faire légèrement reculer la part modale de la voiture pour la mobilité locale.

Marianne Thébert (extrait de l'interview vidéo « Se préparer aux transports durables » <https://www.youtube.com/watch?v=pTbUNyKCKXI>)

Quel lien entre crise sanitaire et changement climatique ?

« Le changement climatique et la crise sanitaire ont des origines communes : par exemple la crise de la biodiversité, l'artificialisation des animaux domestiques, utilisés pour une autre nourriture, ont un effet sur le changement climatique. Ce sont également eux qui transmettent ce genre de virus. En fait il faut essayer d'intégrer tout cela de manière un peu plus approfondie pour pouvoir lutter à la fois contre une prochaine crise sanitaire et à la fois face au changement climatique.»

Joël Guiot, géologue (extrait de l'interview vidéo « Le territoire à l'heure du changement climatique » : <https://www.youtube.com/watch?v=tUqszgaZsyY>)

COMPETENCE REGIONALE

aménagement

ETABLISSEMENT

Région Sud

ETABLISSEMENT PARTENAIRE

INSEE - Institut national de la statistique et des études économiques

Médias : La Provence, Radio Grenouille, Marsactu.

LABORATOIRE PORTEUR

IMSIC - Institut méditerranéen des sciences de l'information et de la communication (EA 7492, AMU-NTLN), Aix-Marseille Université & Université de Toulon, rattaché à l'École de journalisme et de communication d'Aix-Marseille (EJCAM) <http://www.imsic.fr/>

STRUCTURE PARTENAIRE

INSEE : www.insee.fr

La Provence : www.laprovence.com

Marsactu : <https://marsactu.fr>

Radio Grenouille : www.radiogrenouille.com

AUTEUR(S) / COORDINATEUR(S)

Alexandre Joux, maître de conférences, IMSIC, AMU, directeur de l'EJCAM, porteur du projet

Alexandre Gautier, directeur régional adjoint, chef du service Études et diffusion, INSEE

Sigolène Angot, chargée de projets valorisation, service connaissance territoriale, Délégation Connaissance, Planification Transversalité, Région SUD

Équipe projet : Pauline Amiel, maître de conférences, AMU, IMSIC Étudiants du master 1 Journalisme de l'EJCAM Ingénieur audiovisuel : Ana Izaura Guillot

Chargée de communication : AmritaGheenoo

<http://bit.ly/CoteRencontres>

<https://ejcam.univ-amu.fr/fr/conferences-2020-2021>

<https://ejcam.univ-amu.fr/fr/conferences-2019-2020>

DISCIPLINES SCIENTIFIQUES

sciences de l'information et de la communication

MOTS CLES

valorisation ; territoires ; communication institutionnelle ; espace public

COUVERTURE GEOGRAPHIQUE

région Provence-Alpes-Côte d'Azur

Sciences, société, territoires

*Forger et diffuser des outils grand public
au service de la connaissance du territoire*

Le dispositif, exploratoire, visait deux objectifs : valoriser l'ensemble des actions produites en 2019/20 à la faveur du partenariat Fabrique de la connaissance ;

montrer en quoi les sciences humaines et sociales, menées en interdisciplinarité, peuvent être des leviers d'aide à la décision publique. Il s'agissait d'imaginer et mettre en place des outils de mise en valeur des études. Notre choix s'est porté sur les suivants, qui visent un très large public : éditorial (magazine), événementiel (rencontre) et audiovisuel (capsules vidéo).

LE MAGAZINE

Il est conçu pour une large audience, des décideurs aux néophytes en passant par la communauté universitaire, scientifique et culturelle. Il propose une restitution accessible des études scientifiques relevant de disciplines variées et menées sur des défis sociétaux majeurs pour notre Région. Le premier numéro, paru en 2020, proposait une contextualisation et une mise en perspective du programme porté par les deux Maisons des sciences de l'homme du territoire et des actions soutenues par la Région Sud. Le parti pris d'articles synthétiques abondamment illustrés entend relever le défi suivant : démontrer, de manière séduisante mais rigoureuse, l'importance et l'utilité des actions présentées.

Le numéro de lancement réalisé en 2020 comporte une contextualisation et une mise en perspective : plusieurs articles rappellent les missions et enjeux des acteurs du partenariat liant la Région Sud aux principaux établissements d'enseignement et de recherche en région Provence-Alpes-Côte d'Azur. On y explicite également le rôle des deux porteurs du projet, les maisons des sciences de l'homme d'Aix-Marseille et de Nice, notamment dans le domaine de l'aide à la décision publique.

LES CAPSULES

Les Décrypteurs, chaîne et collection de la Maison méditerranéenne des sciences de l'homme, réunit des vidéos courtes de 6 minutes environ autour de grands enjeux. Chaque saison thématique croise les regards de différentes spécialités et périodes. En 2019/20, l'avènement d'une crise sanitaire majeure a évidemment retenu l'attention de tous : c'est donc le sujet des pandémies qui ouvre la collection.

LA RENCONTRE

Cette même crise et ses conséquences ont obligé à modifier les actions prévues et ont alors fait naître de nouvelles initiatives comme l'action croisée Fabriques de la connaissance (Région) - Festival Jeu de l'oie (AMU) intitulé « Confinement(s). Tout un monde à l'arrêt ». On y a proposé notamment un atelier de réflexion entre scientifiques et acteurs territoriaux, sur la thématique Crise et résilience des villes PACA face à la pandémie de la Covid.





FOCUS

Les Décodeurs, Saison Pandémies :

un précédent emblématique, la grande Peste de 1720 de Marseille.

L'année 2019/20 a durablement marqué les esprits et les corps avec le retour du phénomène pandémique. La saison thématique éponyme croise les regards (archéologie, histoire, géographie, philologie, sociologie) et les aires géographiques, sur le temps long : 7 éclairages à découvrir sur la chaîne YouTube MMSH « Les décodeurs. Analyser, comprendre, informer ». Parmi eux « La peste à Marseille et en Provence 1720 - 1722 », par l'historien Gilbert Buti, membre du laboratoire TELEMME :

« On parle communément de la peste « de Marseille » ou « de 1720 ». Pourtant cette épidémie n'a pas touché que Marseille et n'a pas été limitée à l'année 1720... Introduite en mai 1720 par le Grand Saint-Antoine, une flûte de construction hollandaise en provenance du Proche-Orient, le bacille de la peste (ou *Yersinia pestis*) s'est propagé avec force dans la cité portuaire et au-delà avec la puce du rat comme vecteur... »

Cette collection est le fruit d'une collaboration avec la webTV associative *Anonymal*, dans une volonté partagée de diffuser les connaissances sur le territoire et au-delà. C'est tout naturellement que ce projet s'est déployé dans le présent dispositif soutenu par les Fabriques de la connaissance.

COMPÉTENCE REGIONALE
aménagement

ETABLISSEMENT
Aix-Marseille Université

ETABLISSEMENT PARTENAIRE
Université Côte d'Azur

LABORATOIRE PORTEUR
MMSH - Maison méditerranéenne des sciences de l'homme (UAR 3125, AMU-CNRS)
<https://www.mmssh.fr>

STRUCTURE PARTENAIRE
MSHS S-E - Maison des Sciences de l'Homme Sud-est. <https://mshs.univ-cotedazur.fr>

AUTEUR(S) / COORDINATEUR(S)
Sophie Bouffier, professeur des universités, AMU, directrice de la MMSH, porteur du projet
Alexandre Grondeau, maître de conférences, AMU, chargé de mission valorisation, MMSH, coordinateur de la table ronde

Sylvie Laurens, ingénieur de recherche, CNRS, responsable communication et culture scientifique, MMSH, coordinatrice du magazine et des vidéos

Jean-Charles Briquet-Laugier, secrétaire général, MSHS-SE

Jean-Baptiste Chabert, directeur-adjoint, service connaissance territoriale, délégation connaissance, planification transversalité, Région Sud

Xavier Durang, responsable d'études, service connaissance territoriale, délégation connaissance, planification transversalité, Région Sud

Sigolène Angot, chargée de projets valorisation, service connaissance territoriale, délégation connaissance, planification transversalité, Région Sud

Remerciement à l'ensemble des auteurs des synthèses qui ont permis la rédaction des articles du magazine

URL

Les fabriques de la connaissance : <https://cutt.ly/kFguirz>

Collection vidéo Les Décodeurs : https://www.youtube.com/channel/UC_bGThDTvvgbhX7NTJsLReA

La Peste à Marseille et en Provence 120 - 1722 : <https://www.youtube.com/watch?v=gWt96sjqpl4>

DISCIPLINES SCIENTIFIQUES

sciences de l'information et de la communication ; sociologie ; science politique ; économie ; géographie ; aménagement ; géomatique ; urbanisme ; sciences de l'éducation.

MOTS CLES

valorisation ; territoires ; communication institutionnelle ; espaces publics

COUVERTURE GEOGRAPHIQUE

région Provence-Alpes-Côte d'Azur

*La Région Provence-Alpes-Côte d'Azur et les établissements d'enseignement supérieur et de recherche présents sur le territoire régional ont engagé, depuis 2015, une coopération fructueuse dénommée les « Fabriques de la connaissance ». Ce dispositif partenarial, qui constitue une des pièces maîtresses de la stratégie régionale pour la connaissance du territoire adoptée par le Conseil régional en octobre 2017, positionne la région Provence-Alpes-Côte d'Azur parmi les plus avancés en matière de collaboration entre acteurs publics locaux et secteurs de la recherche et de l'enseignement supérieur.



Maison méditerranéenne
des sciences de l'homme
UAR 3125

